

i-gotU GPS

i-gotU GPS さまざまな設定と記録モードで複数の GPS ロガーを管理できるようにする特殊なソフトウェアです。


このソフトウェアを使用すると、Google マップに表示できる GPS ロガーから GPS トラックをダウンロードでき、GPS トラックデータを簡単に管理および編集することができます。


i-gotU GPS の使い方


メインメニュー



 **データをダウンロード** : クリックして、GPS ロガーのダウンロードウィザードを起動します。

 **ログの消去** : クリックして、GPS ロガーに保存されている GPS ログを消去します。

 **デバイス設定** : クリックして、GPS ロガーの設定を変更します。

 **GPX ファイルのインポート** : クリックして、GPX ファイルを選択し、データベースにインポートします。

 **ソフトウェアの設定** : クリックして、**i-gotU GPS** ソフトウェアの設定を変更します。

 **ヘルプ** : クリックして、ソフトウェアバージョンを表示し、ヘルプファイルを開きます。

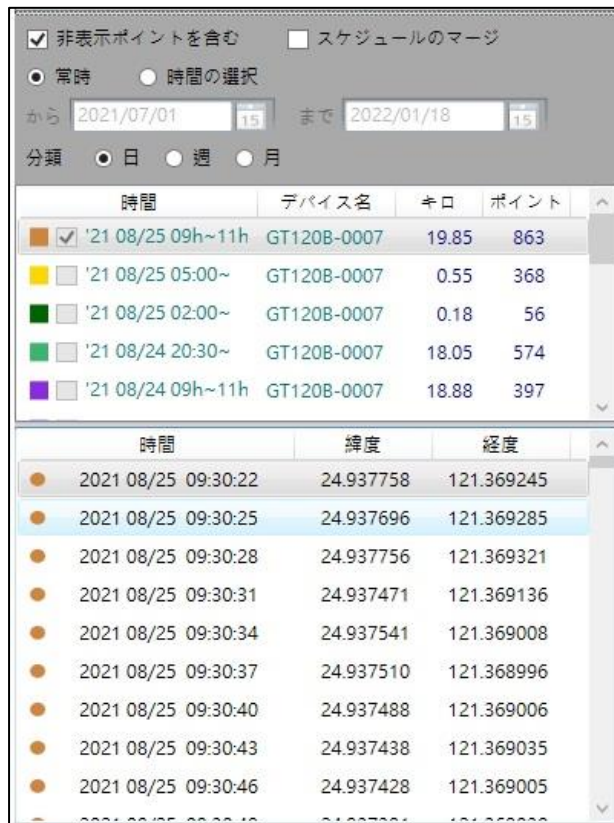
デバイスウィンドウ



デバイスウィンドウを使用すると、データベース内の GPS ロガーを表示し、それらのデバイスのグループを作成/削除できます。デバイスを右クリックして、その他のオプションを表示します。

- **新規グループの追加/グループの削除**：「新規グループの追加」を選択して GPS ロガーのグループを作成するか、「グループの削除」を選択して 1 つのグループを削除します。
- **デバイスの追加/デバイスの削除**：選択したグループに GPS ロガーを追加または削除します。
- **デバイス設定**：選択した GPS ロガーの設定を変更します。

トラックウィンドウ



時間	デバイス名	キロ	ポイント
<input checked="" type="checkbox"/> '21 08/25 09h~11h	GT120B-0007	19.85	863
<input type="checkbox"/> '21 08/25 05:00~	GT120B-0007	0.55	368
<input type="checkbox"/> '21 08/25 02:00~	GT120B-0007	0.18	56
<input type="checkbox"/> '21 08/24 20:30~	GT120B-0007	18.05	574
<input type="checkbox"/> '21 08/24 09h~11h	GT120B-0007	18.88	397

時間	緯度	経度
2021 08/25 09:30:22	24.937758	121.369245
2021 08/25 09:30:25	24.937696	121.369285
2021 08/25 09:30:28	24.937756	121.369321
2021 08/25 09:30:31	24.937471	121.369136
2021 08/25 09:30:34	24.937541	121.369008
2021 08/25 09:30:37	24.937510	121.368996
2021 08/25 09:30:40	24.937488	121.369006
2021 08/25 09:30:43	24.937438	121.369035
2021 08/25 09:30:46	24.937428	121.369005

トラックウィンドウには、選択したロガーからダウンロードした GPS トラックの詳細情報が表示されます。また、非表示のトラックまたはウェイポイントの有無にかかわらず表示するか、スケジュールされたトラックをマージするか、日、週、または月で分類された選択した時間枠内の GPS トラックのみを表示するかを選択できます。

選択したトラックを右クリックして、その他のオプションを表示します。



- **トラックを削除する**：選択したトラックをデータベースから削除します。
- **マーカーの削除**：選択したトラックからすべてのマーカーを削除します。
- **非表示/表示する**：マップ上で選択したトラックを非表示/表示します。
- **ズームして合わせる**：選択したトラックに合うようにマップのサイズを変更します。
- **色の変更**：マップ上で選択したトラックの色を変更します。
- **トラックの最適化**：「ルートの平滑化」をチェックして、ウェイポイントの少ないトラックをリセットし、冗長なウェイポイントを非表示にします。
- **GPXにエクスポートする**：選択したトラックの GPS データを GPX ファイルにエクスポートします。



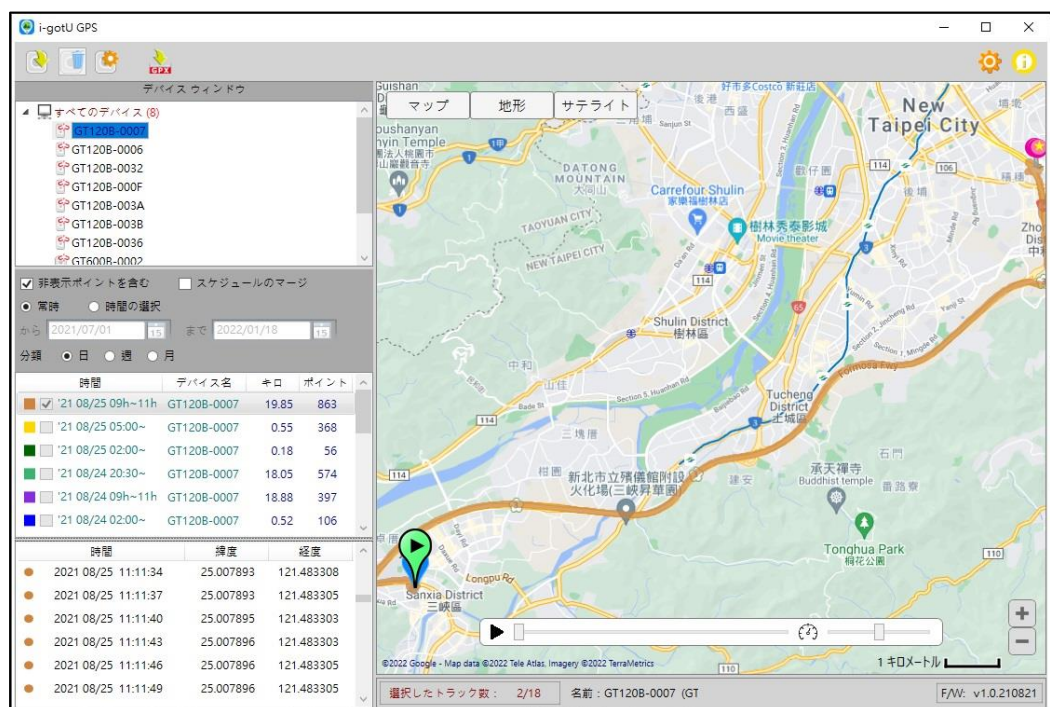
トラックデータのダウンロード/インポート

A. GPS ロガーからデータをダウンロードする

1. GPS ロガーが PC の USB ポートに接続されると、ダウンロードウィザードが自動的に起動します。




2. ダウンロードしたトラックはトラックウィンドウに表示されます。トラックを選択して Google マップにルートを表示できます。



注：トラックの最適化はダウンロードプロセス中に実行され、冗長なウェイポイントが非表示になります。冗長なウェイポイントを表示する場合は、ダウンロードしたトラックを右クリックして「トラックの最適化」を選択し、「ルートの平滑化」オプションのチェックを外して「適用」をクリックします。

B. トラックのインポート

メインメニューバーをクリックし、 GPX ファイルを選択して、「開く」をクリックします。ファイルのインポート中、完了率が表示されます。



GPXファイルのインポート

製造元：

デバイスモデル： GT120

デバイスID： 220600001

デバイス名： GT120_Taipei_GPX

シリアル番号：

ハードウェアバージョン：

ファームウェアバージョン：

OK キャンセル

@trip PC または Windows/Android/iOS バージョンの **i-gotU GPS** ソフトウェアからエクスポートされた GPX ファイルのみ、i-gotU GPS PC 版にインポートが可能です。


※他社製品で出力された GPX ファイルのインポートはできません。

i-gotU GPS ロガーから GPX ファイルを初めてインポートする場合、デバイス ID とデバイス名の入力フィールドが表示され、入力し設定します。

2 回目からは、同じデバイスから GPX ファイルをインポートすると、設定したデバイス ID とデバイス名が自動的に表示されます。

ハードウェアとソフトウェアの設定

ハードウェアの設定

GPS ロガーを USB ポートに接続し、メインメニューバーの  をクリックして、「デバイス設定」ページを開きます。



デバイス設定

リセット

デバイスをデフォルト設定にリセットします。

デバイスログを消去します (デバイス上のすべてのGPSログが消去されます)

設定

デバイスタイプ:

デバイスID:

デバイス名:

パスワード確認機能を有効化する

パスワードを入力する:

もう1度パスワードを入力する:

トラッキング間隔

GPS記録の間隔: 分 秒

スマートトラッキングの有効化 速度が キロ 間隔の変更: 秒

循環記録

モーションセンサー

前へ 次へ キャンセル

リセット:

GPS ロガーを工場出荷時の設定に戻します。

注:「デバイスログを消去します」オプションにチェックを入れると、GPS ロガーのすべてのGPS ログデータがリセット後に消去されます。

設定:

1. **デバイス名:** デバイス名としてニックネームを入力します。
2. **パスワード確認機能を有効化する:** このオプションがチェックされている場合、データをダウンロードする前に、GPS ロガーが PC に接続されるたびにパスワードを入力する必要があります。
3. **トラッキング間隔:** 1 秒から 60 分の範囲のトラッキング間隔を構成します。

4.スマートトラッキングの有効化：これにより、トラッキング速度が変化するにつれて、記録間隔が指定された時間に変更されます。

5.循環記録：これにより、GPS ロガーは、メモリが一杯になった場合でも記録を続けることができます。メモリがいっぱいになると、最も古い記録が上書きされます。

6.モーションセンサー：これにより、デバイスが約 90 秒間移動しない限り、GPS ロガーのスイッチがオフになり、電力が節約されます。GPS ロガーは、動きを検出すると即座に自動的にオンになります。(この機能は **GT-600B** でのみ使用できます)

デバイス設定

GPS記録が有効であるとき、LED点滅をオンに切り替える

ボタンコントロールの有効化
(ボタンを有効化すると、スケジュールコントロールモードを介して、デバイスコントロールを行うことができます)

GPS

手動アクティブ化 (ボタンを押して、GPS記録をオン/オフに切り替えます)

充電開始時にGPSをオンに切り替える

週次スケジュールに合わせてGPSを有効化する (1日あたり最大4セグメント)

から:

2021/11/17

時間帯:
(UTC+08:00) 台北

	日	月	火	水	木	金	土
1							
3							
5							
7							
9							
11							
13							
15							
17							
19							
21							
23							

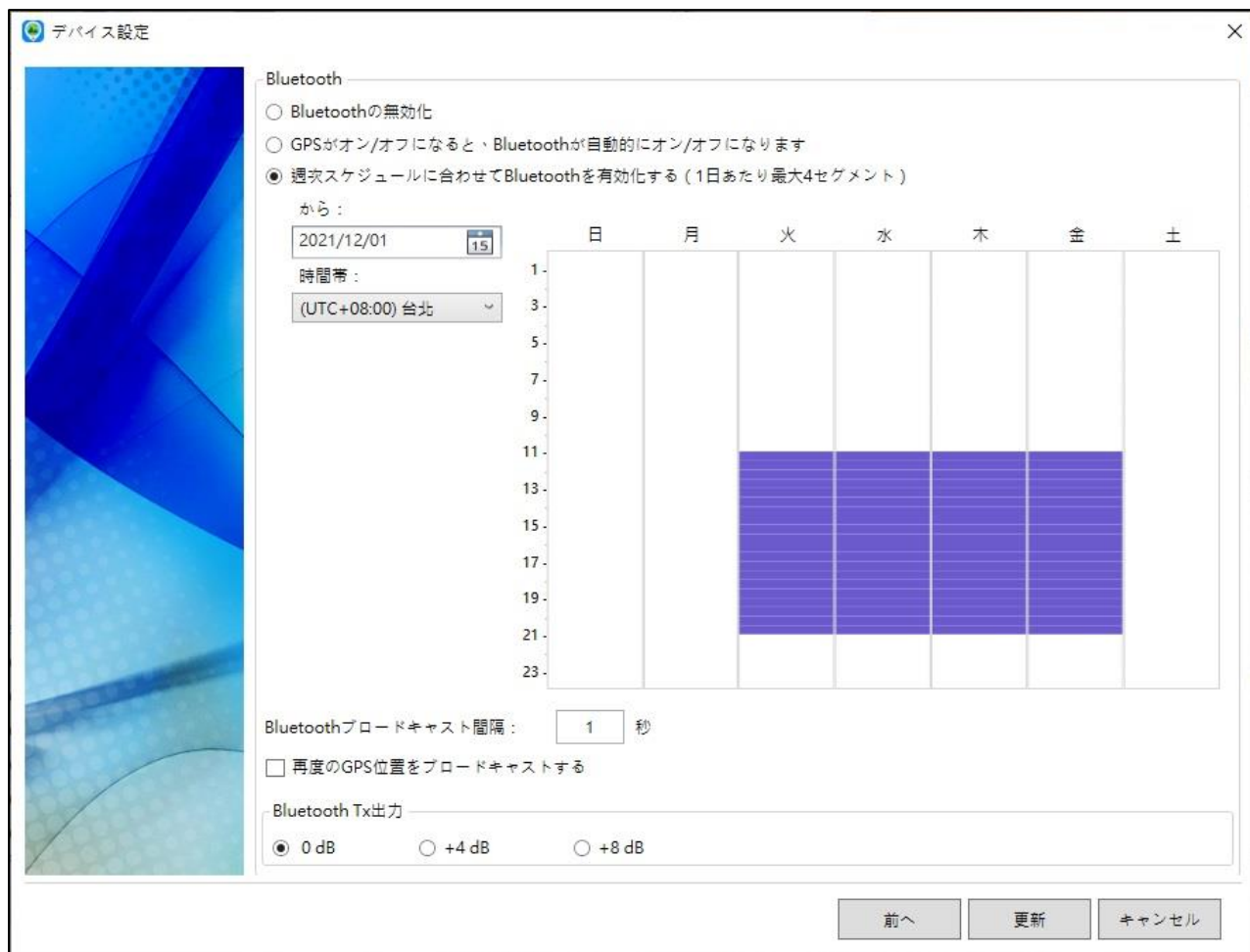
前へ 次へ キャンセル

GPS 設定：

1. **GPS 記録が有効であるとき、LED 点滅をオンに切り替える**：GPS 記録間隔中に LED が定期的に点滅を開始します。

2. **ボタンコントロールの有効化**： ボタンを介して GPS ロガーの制御がアクティブになります。

3. 「**手動アクティブ化**」を選択してボタンを押して GPS 記録をオン/オフにするか、「**週次スケジュールに合わせて GPS を有効化する**」を選択して、GPS 記録を自動的にオン/オフにします。



Bluetooth 設定 :

1. 「**Bluetooth の無効化**」: 通信を完全にオフにする
 - ・「**GPS がオン/オフになると、Bluetooth が自動的にオン/オフになります**」: GPS と Bluetooth のオン/オフが連動します。
 - ・「**週次スケジュールに合わせて Bluetooth を有効化する**」: スケジュール表で Bluetooth 通信を有効にします。
- 2.**Bluetooth ブロードキャスト間隔**: ブロードキャストパケットの間隔を 1~10 秒の範囲で選択します。
- 3.**再度の GPS 位置をブロードキャストする**: GPS ロガーの最新の GPS 位置とその記録時間の情報を含むブロードキャストパケットが有効になります。ブロードキャストパケットは 2 倍のサイズになり、少し多くの電力を消費します。
- 4.**Bluetooth Tx 出力**: GPS ロガーの最大送信電力を調整します。消費電力が増加し、送信距離が長くなる可能性があります。

ソフトウェアの設定

ソフトウェアの設定

測定

測定単位: メートル法

データをダウンロード

インポート機能が自動的に起動します。

GPSデバイスからダウンロードした後、すべてのデータを消去します。

スケジュールされたウェイポイントのマージ

OK キャンセル

1. **測定単位** : メートル法またはヤード・ポンド法を選択します。
2. **ダウンロード機能を自動的に起動します** : GPS ロガーが PC の USB ポートに接続されるとすぐに、ダウンロードウィザードが自動的に起動します。
3. **GPS デバイスからダウンロードした後、すべてのデータを消去します** : データがダウンロードされると GPS ロガー内のデータが消去されます。
4. **スケジュールされたウェイポイントのマージ** : 記録されたすべてのウェイポイントが単一のトラックに組み込まれます。(スケジュールスタートから、ボタンでオフにするまでの記録)